

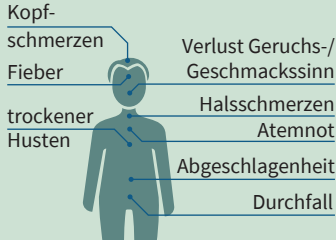
## COVID-19-Impfung

Stand:  
Januar  
2021



### Wovor schützt die Impfung?

#### Häufige Symptome



#### Komplikationen von COVID-19

- Lungenentzündung
- Atemnot bis hin zu Beatmungspflichtigkeit
- neurologische und kardiovaskuläre Folgeschäden
- überschießende Immunreaktion
- Long-COVID-19

1,49  
17,93

### SARS-CoV-2-Virus

! Das neuartige Coronavirus (SARS-CoV-2) ist für die weltweite COVID-19-Pandemie verantwortlich.

! Viele Infizierte haben keine oder milde Symptome, sind aber trotzdem ansteckend.

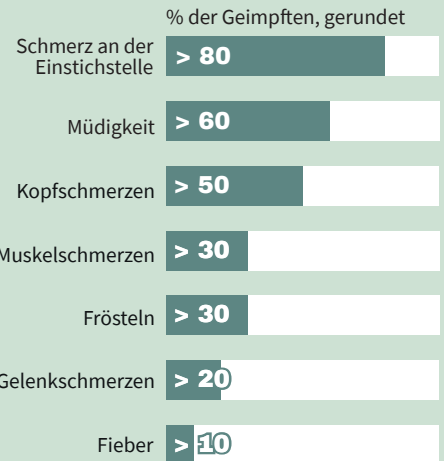
! Das Risiko, schwer zu erkranken oder zu versterben, steigt mit zunehmendem Alter deutlich an.

! Impfungen haben eine hohe individuelle Schutzwirkung vor der Erkrankung, und können helfen, die Pandemie einzudämmen.



### Welche Impfreaktionen wurden beobachtet?

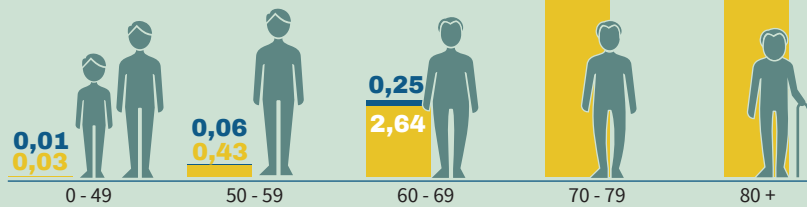
Insgesamt eher milde Reaktionen, 1 bis 3 Tage nach mRNA-Impfung



### Wer ist besonders gefährdet?

#### Verstorbene je 100 COVID-19-Fälle

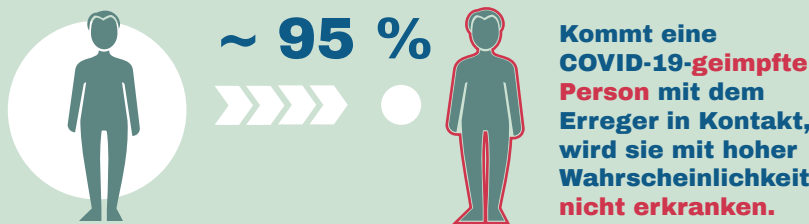
■ mit Vorerkrankung ■ ohne Vorerkrankung



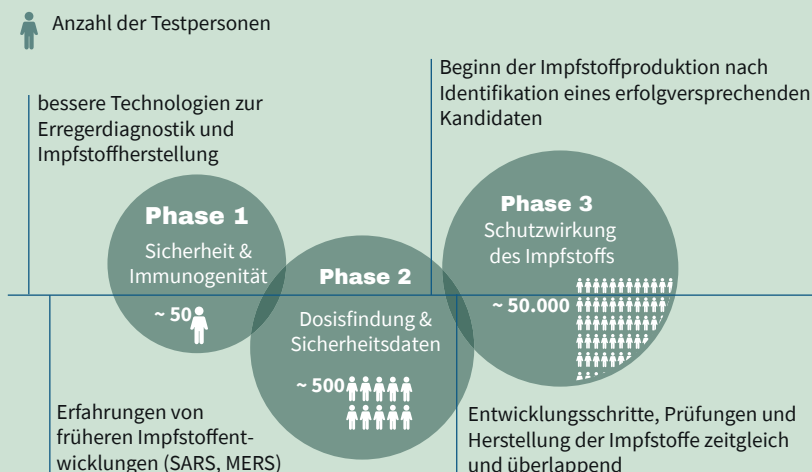
- Der Anteil an Personen mit Vorerkrankungen steigt mit dem Alter.
- Bei älteren Personen mit Vorerkrankung lässt sich nicht klar trennen, ob Alter oder Vorerkrankung die Sterblichkeit erhöhen.

### Wie wirksam ist die mRNA-COVID-19-Impfung?

Die Wahrscheinlichkeit, an COVID-19 zu erkranken, sinkt bei den COVID-19-geimpften TeilnehmerInnen gegenüber den Placebo-geimpften TeilnehmerInnen um



### Warum konnten die Impfstoffe so schnell entwickelt werden?



✓ Die Prüfung der Daten aus den klinischen Studien, die vor Zulassung erfolgten, unterliegt den üblichen strengen Kontrollen.

✓ Es wurden keine Sicherheitskontrollen ausgelassen.





## Antworten auf häufig gestellte Fragen

### ? Ist ein so schnell zugelassener Impfstoff sicher?

- ! Für eine Zulassung muss in Studien mit Zehntausenden Probanden gezeigt werden, dass der Impfstoff wirksam, verträglich und sicher ist. Dies ist auch bei COVID-19-Impfstoffen geschehen. Im Rahmen eines „Rolling Review“-Verfahrens wurden keine sicherheitsrelevanten Prüfschritte ausgelassen, aber Prozesse verschlankt und zeitgleich durchgeführt. In der Sondersituation der Pandemie bekamen die Zulassungsbehörden schon in der Entwicklungsphase der Impfstoffe fortlaufend Daten von den Entwicklern übermittelt und konnten daher schneller über eine Zulassung entscheiden. Es gilt jedoch wie bei jeder Impfstoffeinführung: nach Einführung einer Impfung muss und wird die Sicherheit eines Impfstoffs in der Anwendung weiter überwacht werden („Surveillance“), damit eventuelle, seltene Nebenwirkungen erfasst werden können.

### ? Wer gehört zu einer besonderen Risikogruppe?

- ! Es muss zwischen Risikofaktoren und Vorerkrankungen unterschieden werden. Es gibt einige Vorerkrankungen, die das Risiko für einen schweren COVID-19-Erkrankungsverlauf und Versterben erhöhen. Dazu gehören unter anderem Trisomie 21, Organtransplantation, Adipositas, chronische Nierenerkrankungen, Demenz, Herzinsuffizienz und Diabetes. Andere Vorerkrankungen erhöhen das Risiko nur leicht oder auch gar nicht. Insgesamt ist aber ein hohes Lebensalter der wichtigste Risikofaktor für einen schweren oder sogar tödlichen Krankheitsverlauf.

### ? Wer kann sich zuerst impfen lassen?

- ! Da der Impfstoff am Anfang nur eingeschränkt verfügbar sein wird, bekommen ihn Menschen mit besonders hohem Risiko für schwere oder tödliche Verläufe der Erkrankung zuerst, ebenso wie Menschen, die ein besonders hohes berufliches Risiko haben, sich anzustecken oder die Infektion auf besonders schutzbedürftige Personengruppen zu übertragen. Die Priorisierungsempfehlung der STIKO besteht aus sechs Stufen, die Rechtsverordnung des Bundesministerium für Gesundheit (BMG) aus vier Stufen. Einzelfallentscheidungen sind möglich.

### ? Dürfen bzw. sollten sich COVID-19-Genesene noch impfen lassen?

- ! Nach überwiegender ExpertInnenmeinung sollten Personen, die eine labordiagnostisch gesicherte Infektion mit SARS-CoV-2 durchgemacht haben, zunächst nicht geimpft werden. Aber nach den bisher vorliegenden Daten gibt es keinen Hinweis darauf, dass die Impfung nach bereits unbemerkt durchgemachter SARS-CoV-2-Infektion eine Gefährdung darstellt.

### ? Sollen Schwangere sich impfen lassen?

- ! Da die Datenlage zur Anwendung der mRNA-Impfstoffe in der Schwangerschaft aktuell nicht ausreichend ist, empfiehlt die STIKO die Impfung in der Schwangerschaft derzeit nicht. Zur Impfung in der Stillzeit liegen keine Daten vor. Die STIKO hält es jedoch für äußerst unwahrscheinlich, dass eine Impfung der Mutter während der Stillzeit ein Risiko für den Säugling darstellt. Schwangeren mit Vorerkrankungen und einem daraus resultierenden

hohen Risiko für eine schwere COVID-19-Erkrankung kann in Einzelfällen nach Nutzen-Risiko-Abwägung und nach Aufklärung eine Impfung angeboten werden.



## Wissenswertes für die Praxis

### Besondere Kühlungs- und Lagerungsbedingungen

Manche Impfstoffe (mRNA) müssen bei besonders niedrigen Temperaturen (bis  $-70\text{ °C}$ ) gelagert werden. Impfzentren können gewährleisten, dass bestimmte COVID-19-Impfstoffe korrekt gelagert werden. Dazu kommt, dass in Zentren, in denen täglich Hunderte Menschen geimpft werden können, die zunächst nur in Großverpackungen lieferbaren Impfstoffe aufgebraucht werden, bevor sie verfallen. Dies ist insbesondere in Anbetracht der anfänglichen Impfstoffknappheit bedeutsam.

### Impfschema

- Zwei Impfdosen intramuskulär im Abstand von 21 bzw. 28 Tagen, je nach Impfstoff (Fachinformation beachten). Der Maximalabstand beträgt 42 Tage.
- Eine begonnene Impfserie muss mit dem gleichen Produkt abgeschlossen werden, auch wenn zeitlich andere Impfstoffe zugelassen wurden.

### Kontraindikationen

Fieber über  $38,5\text{ °C}$ , Kinder und Jugendliche unter 16 bzw. 18 Jahren (je nach Impfstoff), Allergie gegen Bestandteile der Impfstoffe. Bitte Fachinformationen beachten.

### Wichtig zu wissen

- Die neuen COVID-19-Impfstoffe scheinen etwas reaktogener als übliche Impfstoffe zu sein. Bei hoher Empfindlichkeit kann eine Gabe eines leichten Schmerzmittels wie Paracetamol die Impfreaktionen lindern.
- Der volle Impfschutz ist erst etwa 7 bis 14 Tage nach der zweiten Impfung zu erwarten.
- Zu anderen Impfungen soll ein Abstand von 14 Tagen eingehalten werden (Notfallimpfungen ausgenommen, z. B. gegen Tetanus).
- Die COVID-19-Impfung ist kostenfrei.



## Public-Health-Perspektive

Bis Mitte Januar 2021 wurden in Deutschland zwei Millionen akute Corona-Infizierte bzw. COVID-19-Erkrankte festgestellt und mehr als 47.600 von ihnen sind an oder mit COVID-19 verstorben. Nach wie vor ist eine hohe Anzahl an Übertragungen in der Bevölkerung in Deutschland zu beobachten. Das RKI schätzt die Gefährdung für die Gesundheit der Bevölkerung in Deutschland insgesamt als sehr hoch ein. Eine Impfung gegen COVID-19 trägt sowohl zum individuellen Schutz als auch zur Eindämmung der Pandemie bei. Durch die Impfung kann eine relevante Bevölkerungsimmunität ausgebildet und das Risiko schwerer COVID-19-Erkrankungen sehr stark reduziert werden. Damit trägt die Impfung auch dazu bei, eine Überlastung des Gesundheitssystems zu verhindern, und leistet einen Beitrag zur Stabilität der Gesundheitsversorgung insgesamt.